



HEAT TECHNOLOGY MANUFACTURER

SK

ATTACK
OT81 WIFI modem
NÁVOD NA POUŽITIE

EN

ATTACK
OT81 WIFI modem
MANUAL

www.attack.sk
www.boilers-attack.com

Obsah

Všeobecné informácie	3
Kompatibilná aplikácia	3
Údržba a čistenie	3
Zloženie sady	3
Požadované príslušenstvo	3
Mechanická inštalácia	4
Inštalácia na DIN lištu	4
Inštalácia na stenu	4
Elektrické pripojenie	4
Konfigurácia	4
Inštalácia aplikácie	5
Konfigurácia WIFI modemu	5
Detekcia prvého WIFI modemu	5
Pridanie ďalšieho WIFI modemu	6
Inštalácia WIFI modemu	6
Kompletný reset WIFI modemu	8
Ovládacie prvky a indikátory WIFI boxu	8
Ovládanie systému	9
Spustenie aplikácie a informácie	9
Aktivácia a časovanie zariadenia	10
Aktivácia	10
Modifikácia časovania alebo deaktivácia	10
Chybové upozornenia	11
Chybové upozornenia kotla	11
Chybové upozornenia Wifi modemu:	
E91 - E94	11

Table of Contents

General information	13
APP compatibility	13
Cleaning	13
Kit composition	13
Required accessories	13
Mechanical installation	14
On DIN rail	14
On wall	14
Electrical connections	14
Configuration	14
Net APP installation	15
Wifi modem configuration	15
Detection of the first WIFI modem	15
Adding other WIFI modem	16
WIFI modem guided installation	16
WIFI modem total reset	18
Controls and indicators of the WIFI modem	18
System control	19
APP start-up and information	19
Activation and timing of the device	20
Activation	20
Modification of timing or deactivation	20
Alarms	21
Boiler's alarms	21
WIFI modem alarms: E91 - E94	21

Všeobecné informácie

Tento WIFI modem pri prevádzke v domácej sieti WLAN umožňuje ovládať okolitú termoreguláciu a chod kotla lokálne aj diaľkovo pomocou vyhradenej aplikácie.

Táto časť obsahuje pokyny na inštaláciu súpravy Wifi modemu a pokyny na konfiguráciu a používanie aplikácie na diaľkové ovládanie systému pomocou smartfónu

Aplikácia/zariadenie môže ovládať systémy vybavené týmto modemom cez web; ten istý systém je možné ovládať pomocou niekoľkých smartfónov s aplikáciou a správne nastavenými prihlasovacími údajmi.



UPOZORNENIE:

- Pozorne si prečítajte varovania uvedené v tomto návode
- WIFI modem je určený len na použitie, na ktoré bol výslovne navrhnutý, akékoľvek iné použitie sa považuje za nevhodné a nebezpečné.
- Inštaláciu spotrebiča smie vykonať LEN odbornou kvalifikovaný personál pracujúci v súlade s platnými miestnymi predpismi a s údajmi uvedenými v tomto návode.
- Výrobca nezodpovedá za žiadne škody spôsobené:
 - *Použitie v rozpore s účelom použitia alebo nedodržanie pokynov v návode na použitie a bezpečnostných pokynov;*
 - *Neopatrnosť, nehody alebo bežné opotrebovanie*
 - *Vonkajšie vplyvy/činiteľ (napr.: škody spôsobené vibráciami, nadmerným teplom, vodou, vlhkosťou, kyselinami, ...);*
 - *Používanie nevhodného príslušenstva;*
 - *Strata nastavení vykonaných pomocou aplikácie v dôsledku zlyhania napájania, dokonca aj dočasného*
- V prípade potreby sa obráťte na autorizovaný servis aj počas inštalácie a/alebo konfigurácie aplikácie alebo sieťových pripojení.
- Aby sa zabezpečila správna prevádzka spotrebiča, inštalácia sa musí vykonávať

výlučne vo vnútri, na suchých miestach ďaleko od silných elektromagnetických polí.

- Úpravy ktoré možno vykonať pomocou aplikácie je treba považovať za dočasné. Programovanie a všeobecné ovládanie kotla sa vykonáva pomocou termostatu (alebo v špeciálnych prípadoch ovládacieho panela kotla).
- **Kompatibilita aplikácie ATTACK Condens**
- **Smartfóny s Android 4.4 alebo vyšším**
 - **Nie je kompatibilná s tabletmi alebo inými zariadeniami okrem smartfónov, aj keď sú vybavené správnou verzou systému Android**
- **iPhone, iPad a iPod touch s iOS 8.0 alebo vyšším**

Všetky názvy produktov, logá a značky sú majetkom ich príslušných vlastníkov. Všetky názvy spoločností, produktov a služieb použité v tomto dokumente slúžia len na identifikačné účely.

Údržba a čistenie

Je možné čistiť iba plastový obal zariadenia. Čistenie je možné vykonať vlhkou handričkou. Je zakázané používať abrazívne alebo práškové čistiace prostriedky

Zloženie sady

- č.1 WIFI modem
- č.2 Napájacia jednotka
- č.3 Oká so skrutkami na upevnenie na stenu
- č.4 Hmoždinky so skrutkami na upevnenie na stenu

Požadované príslušenstvo

Toto zariadenie funguje iba v kombinácii s OT80 Opentherm izbovým termostatom.

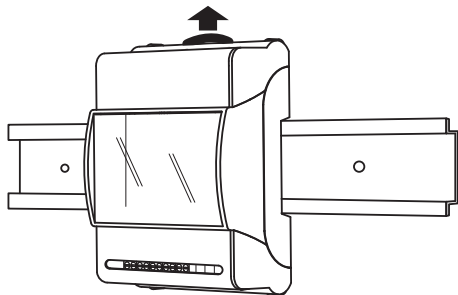


Mechanická inštalácia

- (i)** Skontrolujte, či je v mieste inštalácie WIFI modemu dostatočný signál siete Wi-Fi a či sa v blízkosti nenachádzajú žiadne kovové/vodivé povrchy, pretože môžu ovplyvniť príjem.

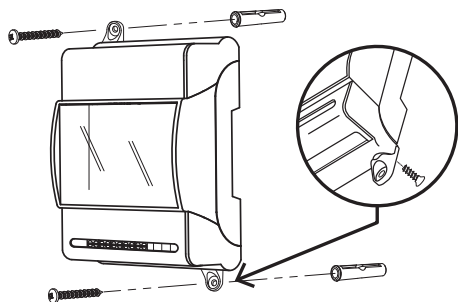
Inštalácia na DIN lištu

WIFI modem je možné nainštalovať na vopred pripravenú DIN lištu, pre ľahké zavesenie a uvoľnenie potiahnite označený čierny háčik



Inštalácia na stenu

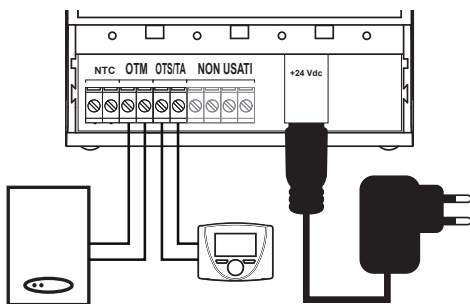
Namontujte plastové oká na telo WIFI modemu pomocou skrutiek, potom pripevnite WIFI modem na stenu pomocou rozperných hmoždienok. Všetok vyššie uvedený materiál je dodávaný s produktom.



Elektrické pripojenie

- (i)** WIFI modem musí byť odpojený od napájania:

- pripojte terminál **OTM** na WIFI modeme s TA terminálom na kotle (*pozrite schému zapojenia vášho kotla*);
- pripojte **OTS/TA** terminál WIFI modemu s "OT" č. 1-2 na Opentherm Termostate OT80 (pozri návod pripojenia termostatu)



Terminály

NTC	Nepoužité Externé teplotné čidlo, sonda, ak je pripojené, musí byť pripojené na dosku kotla.; okolitá teplotná sonda je integrovaná v Opentherm termostate
OTM	Signálne pripojenie ku kotlu
OTS /TA	Pripojenie signálu k Opetherm termostatu
+24Vdc	Konektor pre napájanie



Nikdy nepripájajte nič z uvedeného pripojenia na napájanie 230V.

- ▶ Vložte napájací konektor do WIFI modemu (súčasť dodávky) a pripojte napájací adaptér do elektrickej siete.

Konfigurácia

- ▶ Požadovaný materiál:
 - WIFI modem napájaný a pripojený
 - **Modem/router s pripojením na internet a aktívnou WIFI sieťou fungujúcou a stabilnou v mieste inštalácie WIFI modemu**
 - Android smartfón alebo iOS zariadenie s nainštalovanou aplikáciou ATTACK Condens
- ▶ Fázy prevádzky (predbežné zhrnutie):
 - 1 - v prvej konfiguračnej fáze WIFI modem, samotný vytvára dočasný Hotspot,

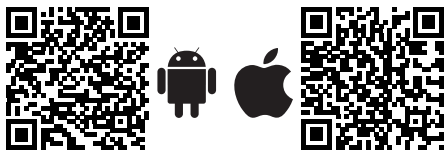
konkrétne generuje WiFi sieť na zadanie prihlasovacích údajov vašej WiFi siete (ktorú bude WIFI modem počas svojej prevádzky využívať) pomocou smartfónu a aplikácie ATTACK Condens

- a na výber hesla, ktoré umožní smartfónom (vaším a iným) prístup k ovládacím funkciám kotla a systému

2- potom je hotspot WIFI modemu vypnutý a komunikácia medzi smartfónom s aplikáciou prebieha cez WEB a cez vašu WiFi sieť:

Inštalácia aplikácie ATTACK Condens

Nainštalujte aplikáciu ATTACK Condens vhodnú pre váš systém (z Google Play alebo Apple App Store, pozrite si tiež „Kompatibilná aplikácia“ na strane 3)



Poznámka: Počas inštalácie a používania môže aplikácia požiadať o prijatie podmienok a povolenie na prístup k niektorému obsahu a funkciám vášho zariadenia.

Konfigurácia WIFI modemu

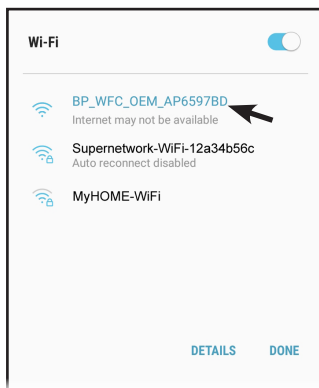
Keď je WIFI modem po prvýkrát spustený, automaticky si vygeneruje svoju vlastnú WiFi sieť (Hotspot), ktorú možno nájsť medzi zdrojmi WiFi dostupnými zo smartfónu a je identifikovaná podľa názvu:

BP_WFC_OEM_APXXXXXX

(kde posledných 6 číslíc je rovnakých 6 číslíc MAC adresy zariadenia (bez [:]), na štítku

- ▶ na vašom smartfóne s aktívnym WiFi prístupom zvolte Nastavenia > Bezdrôtové pripojenie a siete (alebo podobne, v závislosti od systému a verzie)
- ▶ vyhľadajte názov prenášaného hotspotu pomocou WIFI modemu a pripojte k nemu svoj smartfón. Nevyžaduje sa žiadne heslo. Upozornenie „Internet nemusí byť dostupný“ alebo podobné je normálne, pretože ide o internú sieť
- ▶ V prípade, že nevidíte názov hotspotu v zozname skúste:

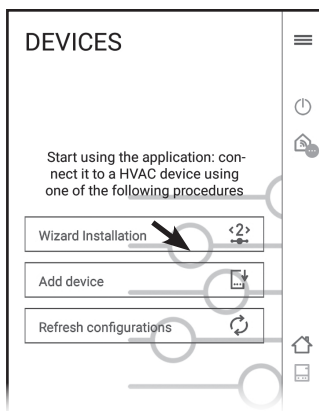
- presuňte svoj smartfón bližšie k WIFI modemu
- vykonajte úplný reset WIFI modemu (pozri "Celkový reset WIFI modemu" na strane 8)



- ▶ Spustíte aplikáciu ATTACK Condens
- ▶ Ak v tomto bode pridávate WIFI modem na smartfón, ktorý už obsahuje iné WIFI modemy, prejdite na odsek „Pridanie ďalších WIFI modemov“ na strane 6

Detekcia prvého WIFI modemu

- ▶ Keďže bola aplikácia práve nainštalovaná a ešte nie je nakonfigurovaný žiadny WIFI modem, otvorí sa prvá inštaláčna stránka „ZARIA DENIA - DEVICES“
- ▶ :

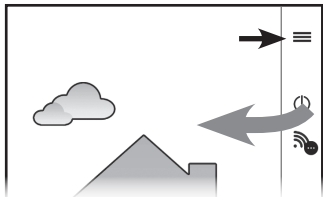


POZNÁMKA: označenie zariadenia „HVAC“ (skratka z Heating -Ventilácia – klimatizácia) sa v tomto prípade vzťahuje na WIFI modem keďže APP komunikuje so systémom cez WIFI modem.

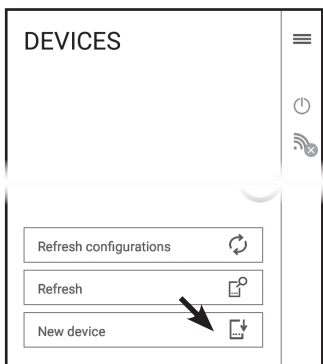
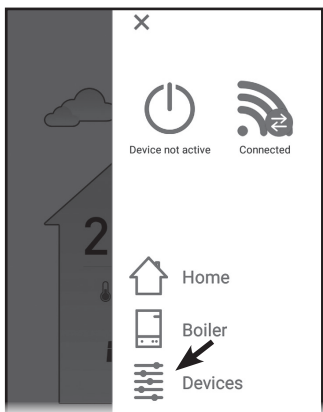
- ▶ Kliknite na Wizard Installation a prejdite na odsek "Postup inštalácie ďalšieho WIFI modemu" na strane 6

Pridávanie ďalších WIFI modemov

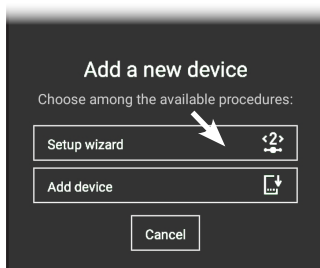
Potiahnutím otvorte bočnú rozbaľovaciu ponuku smerom doľava alebo kliknutím na ikonu ☰



- ▶ Kliknite na Devices na zobrazenej obrazovke a na položku New device

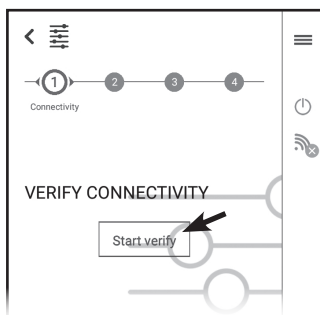


- ▶ Kliknite na Sprievodca nastavením a pokračujte

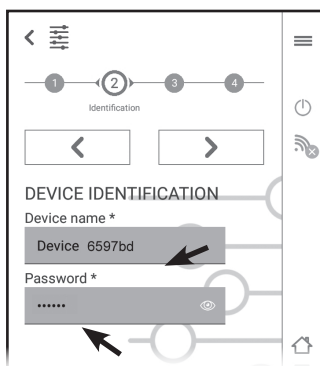


Postup inštalácie ďalšieho WIFI modemu

- ▶ Po zistení nového WIFI modemu postupujte podľa kroku 1 - VERIFY CONNECTIVITY, kde vytvoríte spojenie medzi aplikáciou a WIFI modemom



- ▶ Kliknite na START VERIFY; po krátkom čase sa zobrazí obrazovka IDENTIFIKÁCIA ZARIADENIA - DEVICE IDENTIFICATION (2. krok) na vytvorenie poverení potrebných na kontrolu WIFI modemu cez aplikáciu



- zobrazí sa predvolený názov zariadenia (končí sa poslednými 6 číslicami MAC)

adresy Wifi modemu) a možno ho upraviť podľa potreby. Toto je užitočné v prípade, že chcete v neskoršej fáze konfigurovať ďalšie systémy (napr. iné WIFI modemy), môžete ich napríklad pomenovať " Dom" a "Chata"

- vytvorte a zadajte prihlasovacie heslo (aspoň 6 znakov) pre toto konkrétne zariadenie (= systém / WIFI modem)



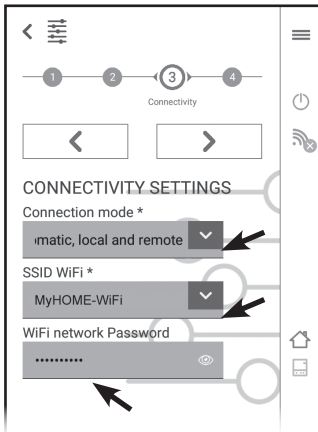
Keďže nie je možný žiadny postup na obnovenie hesla, poznačte si názov zariadenia a heslo na ich obnovenie v prípade výmeny alebo resetovania zariadenia, alebo ak je aplikácia preinštalovaná

V prípade úplného resetu alebo prekonfigurovania WIFI modemu bude namiesto toho možné znova zadať rovnaký názov zariadenia a heslo s výhodou zachovania platnosti konfigurácie na všetkých ostatných smartfónoch



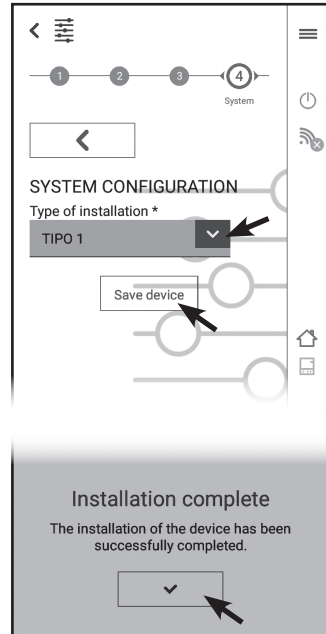
V prípade straty mena a hesla, vykonajte úplný reset WIFI modemu (pozrite si stranu 8), prekonfigurujte WIFI modem tak, ako je to popísané v tomto odseku, a ak majú iné smartfóny povolené ovládať systém (systémy), zadajte nové prihlasovacie údaje aj do nich

- ▶ Stlačte > prejdite na 3. krok – Nastavenie pripojenia - CONNECTIVITY SETTING, kde zadáte údaje, ktoré umožnia WIFI modemu pristupovať k vašej WiFi sieti a byť dostupný cez WEB

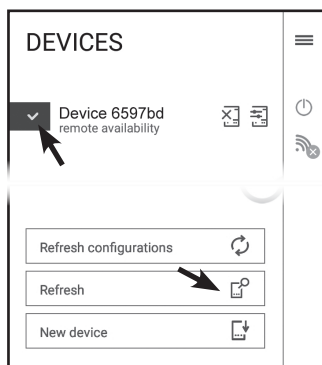


- v ponuke „CONNECTION MODE“ ponechajte (alebo vyberte) predvolené nastavenie „AUTOMATIC, LOCAL AND REMOTE“
- v menu „SSID WIFI“ vyberte názov vašej WiFi siete spomedzi zistených a uvedených. Ak je vaša WiFi sieť skrytá, zvolte „Enter manually“, čo je posledná položka zoznamu a zadajte presný WiFi názov

- ▶ Stlačte > prejdite na krok 4 - SYSTEM CONFIGURATION, kde stačí vybrať „TIPO 1“ z ponuky „Type of installation“.



- ▶ Kliknite na SAVE DEVICE; počkajte kým sa nezobrazí obrazovka „Installation complete“ na potvrdenie, že operácia bola úspešná, a kliknite na tlačidlo ✓.
- ▶ teraz je konfigurácia dokončená a WIFI modem deaktivuje svoj hotspot
- ▶ na svojom smartfóne choďte do menu Nastavenia > Bezdrôtové pripojenie a siete a znova ho pripojte k svojej domácej WiFi sieti



- ▶ Identifikačný kód vášho zariadenia sa teraz zobrazí na displeji ✓ Značka začiarknutia znamená, že výmena údajov so zariadením bola nadviazaná
- ▶ Ak zariadenie nie je dostupné, vyhľadajte ho cez tlačidlo Refresh

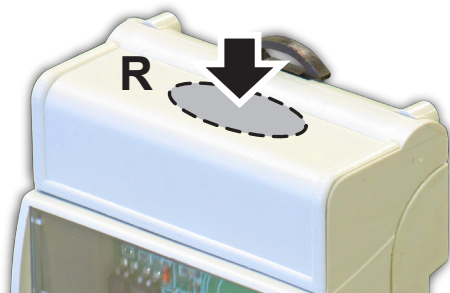
Konfigurácia WIFI modemu je dokončená..

Úplný reset WIFI modemu

Celkový reset (resetovanie na výrobné nastavenia) je potrebné vykonať len vo výnimočných prípadoch, napríklad:

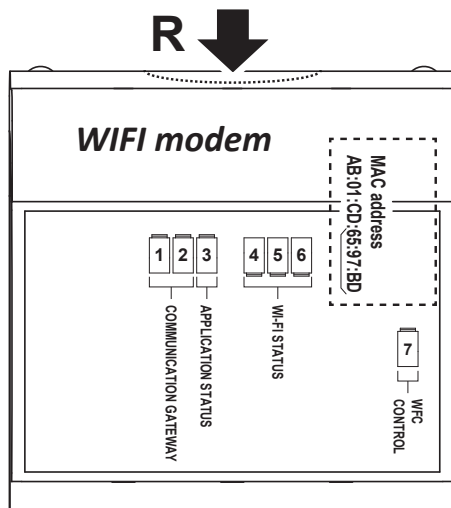
- ▶ pri pokuse o obnovenie prevádzky po poruche zariadenia vymazať poruchy, ktoré nebolo možné diagnostikovať
- ▶ v prípade straty prihlasovacích údajov na prístup k zariadeniu
- ▶ Podržte tlačidlo R stlačené aspoň na 10 sekúnd kým nezačne blikať zelená LED č.3

Poznámka: R tlačidlo sa nachádza vo vnútri krytu a je aktivované tlačением horného krytu ako je znázornené na obrázku



- ▶ Uvoľníte R tlačidlo; LED 4-5-6 začnú blikať „náhodne“.

Poznámka: po Celkovom resete, je potrebné znova nakonfigurujte WIFI modem (pozri "Konfigurácia WIFI modemu" na strane 5)



Ovládacie prvky a indikátory WIFI modemu

R	Tlačidlo Reset
1	<p>ŽLTÁ - Stav pripojenia OTM (kotla).</p> <p>NESVIETI: chýbajúca komunikácia s kotlom resp. odpojený kontakt</p> <p>SVIETI: pravidelná komunikácia s kotlom</p> <p>BLIKÁ (rýchlo ½ sec.): Chyba komunikácie s kotlom alebo s Opentherm termostatom</p> <p>BLIKÁ (pomaly 2 sec.): Prebiehajúca požiadavka na kotol (vygenerovaná z WIFI modemu alebo z Opentherm ovládania)</p>
2	<p>ŽLTÁ - Stav pripojenia OTS (Opentherm termostatu)</p> <p>NESVIETI: chýbajúca komunikácia resp. rozpojený kontakt</p> <p>SVIETI: pravidelná komunikácia s Opentherm termostatom</p> <p>BLIKÁ (rýchlo ½ sec.): Chyba komunikácie s kotlom alebo s Opentherm termostatom</p> <p>BLIKÁ (pomaly 2 sek.): kontakt OTS zatvorený</p>
3	<p>ZELENÁ - Stav WIFI modemu</p> <p>NESVIETI: normálna prevádzka</p> <p>BLIKÁ (rýchlo ½ sek.):Celkový reset vo fáze spustenia</p>

(pokračuje...)

(...pokračovanie)

4	ČERVENÁ - Stav WiFi pripojenia NESVIETI: Súvisí s WiFi sieťou BLIKÁ (rýchlo ½ sek.): NIE JE spojené so sieťou WiFi alebo (LED č.6 bliká pomaly) s aktivovaným Hotspotom
5	ŽLTÁ - WiFi dáta BLIKÁ: počas dátovej prevádzky na WiFi
6	ZELENÁ - TCP spojenie SVIETI: TCP pripojenie aktívne BLIKÁ (rýchlo ½ sek.): Neplatná IP adresa alebo v režime konfigurácie BLIKÁ (pomaly 2 sec.): Platná IP adresa (normálna prevádzka WiFi) alebo (s rýchlym blikaním LED 4) Aktivovaný hotspot
7	ČERVENÁ - Ovládanie WiFi SVIETI: WIFI modem aktívny (stav kotla ovládaný dočasne s aplikácie + smartfónu) NESVIETI: stav kotla je určený Opentherm termostatom

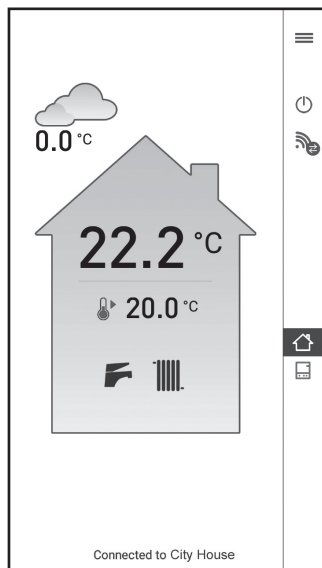
Riadenie systému

(i) DÔLEŽITÉ: Zapamätajte si že predvolené hlavné ovládacie zariadenie systému je vždy Opentherm termostat a nie aplikácie na smartfóne

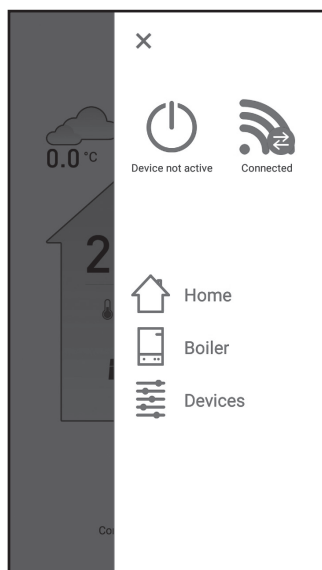
Ovládanie cez aplikáciu je vždy dočasné. Systém sa vždy vráti do prevádzky na základe nastavení Opentherm termostatu po uplynutí aktivačného času. Aktiváciu a časovanie je možné kedykoľvek zmeniť: viď "Aktivácia a časovanie zariadenia" na strane 10.

Spustenie aplikácie a informácie

- Pri spustení aplikácie zobrazí systém aktuálny stav (alebo stav posledného pripojeného systému/WIFI modemu, ak boli nakonfigurované pripojenia k niekoľkým zariadeniam)
- Je možné prezerať a upravovať rôzne hodnoty systému, ako je napríklad nastavená teplota okolia
- Prázdna obrazovka (údaje nie sú zobrazené) indikuje že WIFI modem systému je už pripojený k inému smartfónu. Po veľmi krátkom čase, počas ktorého sa aplikácia pokúša nadviazať spojenie sa zobrazí informácia, že zariadenie je zaneprázdnené.
- Aplikácia sa ľahko používa a je intuitívna. Funkcia hlavných symbolov/tlačidiel je vysvetlená nižšie



Domovská stránka a bočné menu sú zatvorené



Príklad otvorenej bočnej ponuky

Existujú 3 hlavné funkcie alebo ponuky:



Domov (stav systému a periférnych zariadení)






Kotol (stav teplôt a ďalšie informácie o kotle)



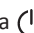
Zariadenia (kde je možné zobraziť stav a možnosti WIFI modemu a vybrať ďalšie zariadenia, ak sú k dispozícii)

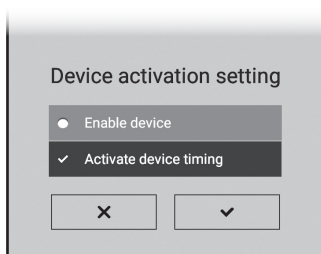
Iné ovládacie prvky a/alebo indikátory


-  **Tlačidlo aktivácie/deaktivácie zariadenia**
- Keď je zariadenie aktivované z aplikácie, príkazy je možné odosielať zo smartfónu do WIFI modemu. Keď je zariadenie v aplikácii aktivované, nebude neskôr dostupné pre žiadny iný smartfón, ktorému sa bude zobrazovať prázdna obrazovka.
-  **Internet** - Označuje, že aplikácia je pripojená k WIFI modemu cez internet (domáca sieť WiFi, ku ktorej je pripojený WIFI modem, sa nedostane do smartfónu)
-  **WiFi** - Označuje, že aplikácia je pripojená k WIFI modemu cez domácu sieť WiFi

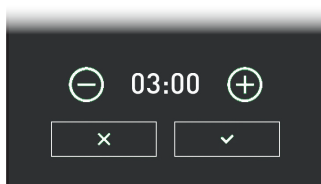
Aktivácia a časovanie zariadenia

Aktivácia


- Kliknite na  ; otvorí sa nasledujúca ponuka:

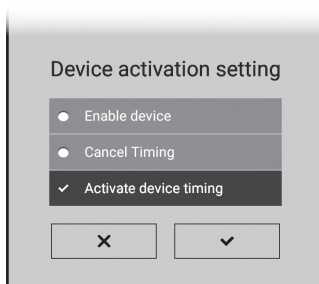



- Vyberte typ aktivácie a kliknite na tlačidlo začiarknutia  :
- **"Enable device"** nastaví bez akéhokoľvek ďalšieho kroku predvolený 24-hodinový čas;
- **"Activate device timing"** umožňuje nastavenie časového intervalu od 00:30 do 124:30 v krokoch po 30 minútach +/-:

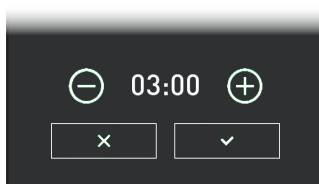



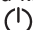
Úprava časovania alebo deaktivácia

- Ak chcete deaktivovať alebo upraviť načasovanie, kliknite na  ; otvorí sa nasledujúca ponuka:




- Vyberte typ aktivácie a kliknite na tlačidlo začiarknutia  :
- **"Enable device"** nastaví bez akéhokoľvek ďalšieho kroku predvolený 24-hodinový čas od okamihu zadania príkazu;
- **"Cancel timing"** prinúti systém okamžite znova ovládať Opentherm termostatom;
- **"Activate device timing"** umožňuje nastavenie iného časovania od aktuálneho okamihu

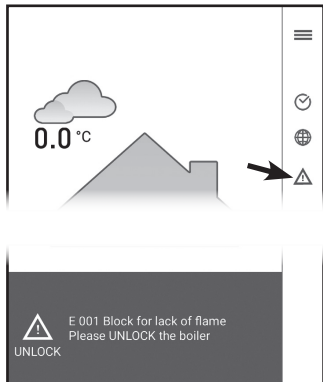


- Na konci času aktivácie je opäť tlačidlo  a .

Chybové upozornenia

Chybové upozornenia kotla

Ak systém WIFI modemu - aplikácie - Opentherm termostatu funguje, aplikácia zobrazí symbol  v bočnej rozbaľovacej ponuke. Kliknutím naň zobrazí kód chyby "E..." s krátkym popisom a pokynmi.




V príručke ku kotlu nájdete vyhradený odsek a tabuľku so zoznamom možných chýb a relevantných podrobnejších pokynov.

Odporúčame vám, aby ste si ho prečítali a zavolali na servisnú službu vždy, keď nebudete vedieť vyriešiť problém podľa postupu vyhradeného pre používateľa.

Poznámka: ako vo všetkých prípadoch nefunkčnosti akéhokoľvek zariadenia, chyby poskytujú indikáciu najpravdepodobnejšej príčiny (ktorú treba najskôr preveriť), ale nevylučujú iné problémy, ktoré má opraviť školený servisný technik.

Chybové upozornenia

WIFI modemu : E91 - E94

V prípade zlyhania systému Wifi modemu - aplikácie - Opentherm termostatu, aplikácia zobrazí symbol  v bočnej rozbaľovacej ponuke. Kliknutím naň sa zobrazí jeden z nižšie uvedených chybových kódov s krátkym popisom a pokynmi.

E91 Táto chyba zobrazená v aplikácii môže byť vyvolaná rôznymi príčinami. **Prosím, pozrite sa na displej kotla a prečítajte si kód chyby, ktorá je na ňom zobrazená:**

- ak je chyba **E91** prítomná aj na displeji kotla, problém sa týka systémového prevodníka tlaku v kotle;
- ak kotol zobrazí **E31** elektrické spojenie medzi kotlom a WIFI modemom môže byť chybné (prerušené alebo vystavené rušeniu); pozri tiež "Elektrické pripojenie" na strane 4

E94 Táto chyba zobrazená v aplikácii môže byť vyvolaná rôznymi príčinami. **Prosím, pozrite sa na displej kotla a prečítajte si kód chyby, ktorá je na ňom zobrazená:**

- ak sa na kotle nezobrazuje žiadny chybový kód, problém sa pravdepodobne nachádza v prepojení (prerušené alebo vystavené rušeniu) medzi WIFI modemom a Opentherm termostatom (pozri tiež "Elektrické pripojenie" na strane 4). V prípade prerušenia by mal byť displej Opentherm termostatu vypnutý
- ak sa na displeji kotla objaví E31, vyskytol sa problém s elektrickými prepojeniami medzi kotlom, WIFI modemom a/alebo termostatom Opentherm (pozri tiež „Elektrické pripojenia“ na strane 4).

General information

WIFI modem that, operating in the WLAN home network, allows controlling the ambient thermoregulation and the boiler's operation, both locally and remotely, by means of a dedicated **APP**.

This Section contains both the instructions for the installation of WIFI modem and the instructions for the configuration and use of the app to control the system remotely using a smartphone.

The APP/device can control the systems equipped with this kit via web; the same system can be controlled by means of several smartphones featuring the APP and duly set with the Kit's credentials.



WARNINGS:

- Carefully read the warnings included in this manual
- **WIFI modem** is intended only for the use for which it has been expressly designed, any other use is to be consider as improper and dangerous.
- The installation of the appliance must be performed **ONLY** by professionally qualified personnel operating in compliance with the national and local regulations in force, and with the indications included in this manual.
- The manufacturer is not responsible for any damage caused by:
 - *Use contrary to the intended use or failure to follow the indications in the instruction manual and/or safety instructions;*
 - *Carelessness, accidents or normal wear;*
 - *External influences/agents (e.g.: damage caused by vibrations, excessive heat, water, humidity, acids, ...);*
 - *Use of unsuitable accessories;*
 - *Loss of the settings made by means of the APP due to failed power supply, even temporary, of the WFC device*
- If necessary, contact expert personnel also during the installation and/or configuration of the APP or network connections.

- To ensure a correct operation of the appliance, installation must be performed exclusively indoor, in dry places far from strong electromagnetic fields.
- The type of control that can be carried out by means of **WIFI modem** is to be considered as **temporary**. The programming and general control of the boiler are to be carried out by means of the Remote Control (or the boiler's control panel, in special cases).

APP compatibility

- **Smartphones with Android 4.4** or higher
 - **Not compatible with tablets or other devices other than Smartphones**, even if equipped with the correct Android version
- **iPhone, iPad e iPod touch with iOS 8.0** or higher

All product names, logos, and brands are property of their respective owners. All company, product and service names used in this document are for identification purposes only.

Cleaning

It is possible to clean only the device's plastic coating. Cleaning can be performed using a damp cloth. It is forbidden to use abrasive or powder detergents

Kit composition

- no.1** WIFI modem (**WiFi Control**)
- no.1** Power supply unit
- no.4** Eyelets with screws for wall fixing
- no.2** Expansion plugs with screws for wall fixing

Required accessories

This device works only in combination with the **original** Opentherm thermostat OT80.

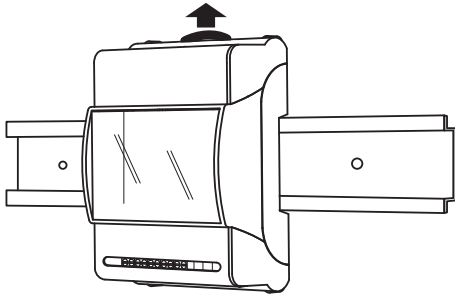


Mechanical installation

(i) Check that there is an adequate signal of the Wi-Fi network at the installation point of the WIFI modem and that there are no metal/conductive surfaces nearby, since they may affect reception.

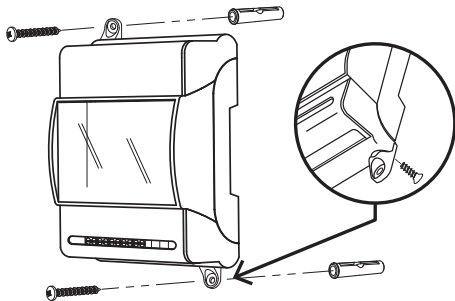
On DIN rail

The Connect Box can be installed on DIN rail, duly preset. For easy hooking and release, pull the indicated black hook.



On wall

Fit the plastic eyelets on the BOX body using screws, then fix the WIFI modem to the wall using the expansion plugs. All the above mentioned material is supplied with the kit.

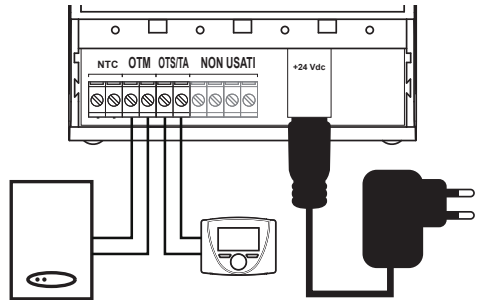


Electrical connections

(i) With **WIFI modem not powered**:

- connect **OTM** terminals of the WIFI modem to **TA** terminals of the boiler (see the *Wiring Diagram in the boiler's booklet*);

- connect **OTS/TA** terminals of the WIFI modem to "**OT**" no. 1-2 terminals of the Opentherm termostat (see **paragraph 1** of its booklet)



Terminals	
NTC	Not used. <i>The external temperature probe, if present, must be connected to the boiler's board; the ambient temperature probe is integrated in the Remote Control</i>
OTM	Signal connection to the boiler
OTS /TA	Signal connection to the remote control
+24Vdc	Connector for power supply unit



Never connect any of the mentioned connections to 230V power supply.

- ▶ Insert the power supply unit connector (supplied with the kit) in the WIFI modem and connect the power supply unit to a socket to power everything up.

Configuration

- ▶ Required material:
 - WIFI modem powered and connected
 - **Modem/router** with Internet connection and active **WIFI network**, functioning and stably receivable at the installation point of the WIFI modem
 - **Android** smartphone or **iOS** device with **ATTACK Condens APP** installed
- ▶ Operation phases (preliminary summary):
 - 1- in the first configuration phase of the WIFI modem, the modem itself creates a temporary Hotspot, namely it generates a WiFi network to be used only for:
 - entering, by means of the smartphone and **ATTACK Condens APP**, the

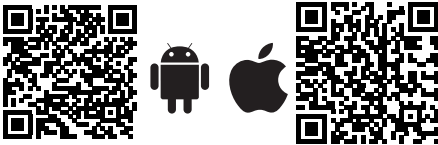
credentials of your WiFi network (that will be used by the WIFI modem during its operation)

- choosing a password to allow smartphones (yours and any other one) to access the control functions of boiler and system

2- then, the Hotspot of the WIFI modem is disabled and the communication between the smartphone and **ATTACK Condens APP** occurs via WEB and through your WiFi network.

ATTACK Condens app installation

Install the **ATTACK Condens app** suitable for your system (from Google Play or Apple App Store, see also "APP compatibility" on page 13)



N.B.: During the installation and use, the APP could ask for acceptance of conditions, and permission to access to some contents and functions of your device.

WIFI modem configuration

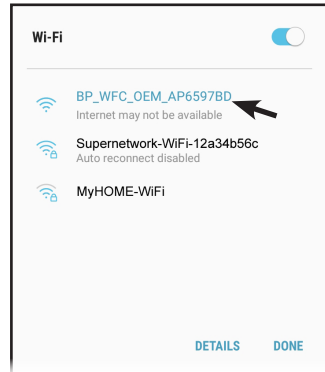
When the WIFI modem is powered for the first time, it automatically generates its own WiFi network (Hotspot), that can be found among the WiFi sources available from the smartphone and is identified by the name of:

BP_WFC_OEM_APXXXXXX

(where the last 6 digits are the same 6 digits of the MAC address of the device (without [:]), included on a label partially visible from the window)

- ▶ on your smartphone, with active WiFi, access **Settings > Wireless and networks** (or similar, depending on the system and version)
- ▶ search for the name of the Hotspot transmitted by the WIFI modem and connect your smartphone to it. No password is required. The indication "Internet may not be available" or similar is normal, since it is an internal network.
- ▶ In the case you cannot see the Hotspot name in the list, try to:

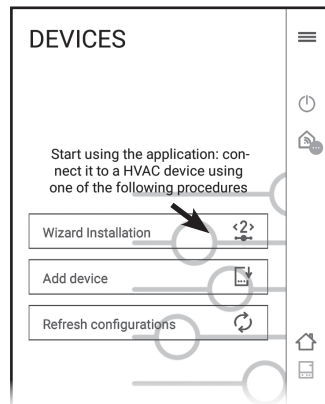
- move your smartphone closer to the WIFI modem
- perform a total reset of the WIFI modem (see "WIFI modem total reset" on page 18)



- ▶ Start the **ATTACK Condens app**
- ▶ If, at this point, you are adding a WIFI modem on a smartphone which already features other WIFI modem, go to paragraph "Adding other WIFI modem" on page 16

Detection of the first WIFI modem


- ▶ Since the APP has just been installed and there is yet no WIFI modem configured, the first "DEVICES" installation page will open:

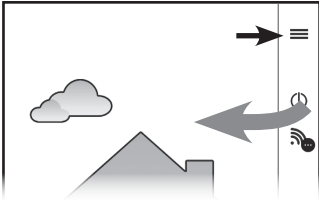


NOTE: the indication "HVAC" device (acronym of Heating - Ventilation - Air Conditioning) in this case refers to the WIFI modem, since the APP communicates with the system through the WIFI modem.

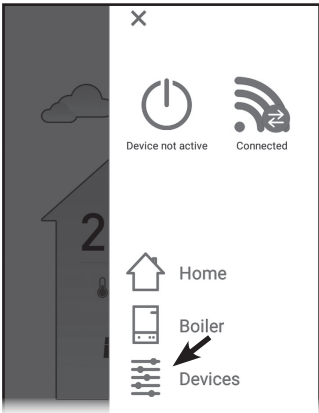
- ▶ Click on **Wizard installation** and go to paragraph "WIFI modem guided installation" on page 16

Adding other WIFI modem

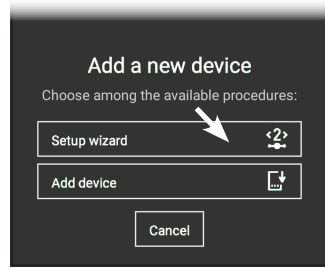
- ▶ Open the side drop-down menu dragging it towards the left or by clicking on the icon 



- ▶ Click on **Devices** and, in the screen showing the WIFI modem already configured, click on **New device**

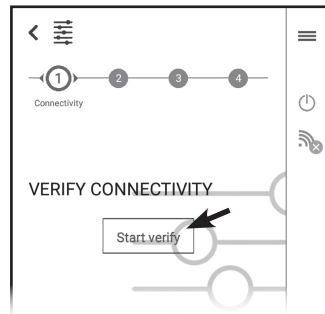


- ▶ Click on **Setup wizard** and proceed

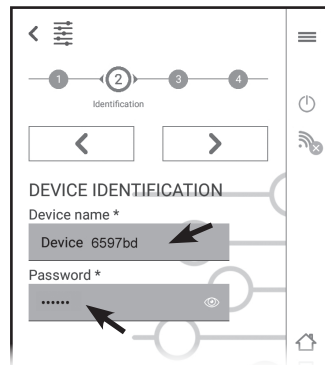


WIFI modem guided installation

- ▶ After detecting the new WIFI modem, enter Phase 1 - VERIFY CONNECTIVITY where you will establish a connection between the APP and the WIFI modem



- ▶ Click on **Start verify**; after a short time, the DEVICE IDENTIFICATION screen will be displayed (Phase 2) to create the credentials necessary to check the WIFI modem from the APP:



- the default **Device name** is displayed (it ends with the last 6 digits of the MAC address of the WIFI modem) and can be

modified as necessary. This is useful in case you want to configure other systems (i.e.: other WIFI modem) at a later stage, for example you could name them “City house” and “Country house”

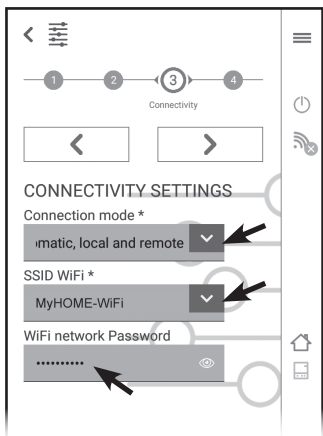
- create and enter a **univocal login Password** (at least 6 characters) for this specific device (= system / WIFI modem)

(i) Since no password recovery procedure is provided for, note down **Device name and Password** to retrieve them in case of replacement or reset of the device or if the APP is reinstalled.

In the event of a total Reset or re-configuration of the WIFI modem, it will instead be possible to enter the same Device name and Password again with the advantage of keeping the configuration valid on all other smartphones.

(i) In case of loss of the credentials, perform a total Reset of the WIFI modem (see page 18), create new ones, Reconfigure the WIFI modem as described in this paragraph and, if other smartphones are enabled to control the system(s), enter the new credentials also in them.

- ▶ Press **>** and go to Phase 3 - CONNECTIVITY SETTINGS, where you will enter the data that will allow the WIFI modem to access your WiFi network and be reachable via WEB.

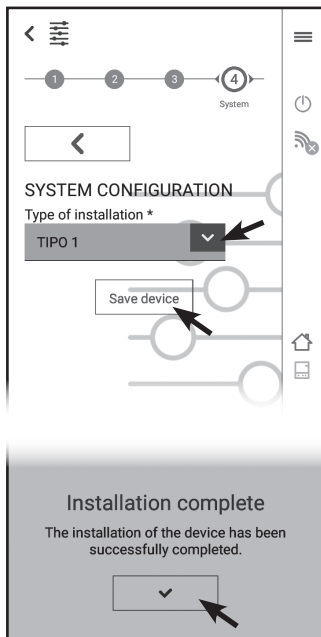


- in the menu “Connection mode” leave (or select) the default setting “Automatic, local and remote”

- in the menu “SSID WiFi”, select the name of your WiFi network among the detected and listed ones. If your WiFi network is hidden, select “Enter manually”, which is the last item of the list, and enter the WiFi exact name

- Enter the Password of your WiFi network in the third box

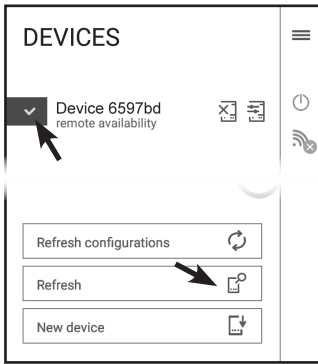
- ▶ Press **>** and go to Phase 4 - SYSTEM CONFIGURATION, where you just have to select “TIPO 1” from the menu “Type of installation”.



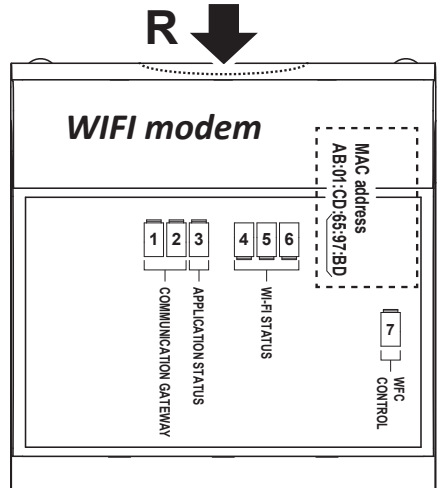
- ▶ Click on **Save device**; wait for the short saving time to end until the “Installation complete” screen is displayed to confirm that the operation was successful, and click on the check mark button **✓**.

- ▶ Now, **the configuration is complete and the WIFI modem disables its Hotspot**

- ▶ on your smartphone, access **Settings > Wireless and networks** and reconnect it to your usual WiFi (home) network



Note: after a Total reset, it is necessary to configure the WIFI modem again (see "WIFI modem configuration" on page 15)



- ▶ The identification code of your device is now visible on the display. The check mark ✓ indicates that the data exchange with the device has been established.
- ▶ If the device is "not available", search for availability through the **Refresh** command.

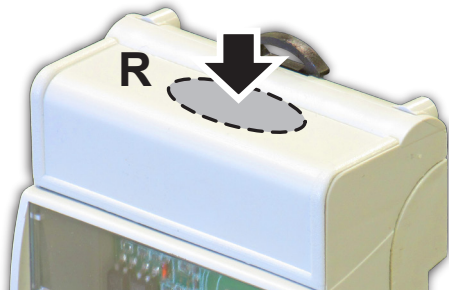
WIFI modem configuration is complete.

WIFI modem total reset

The Total reset (reset to factory settings) is to be performed only in exceptional cases, for example:

- ▶ when trying to restore operation after device's malfunctions that could not be diagnosed
- ▶ in case of loss of the credentials necessary to access the device
- ▶ Hold **R** key pressed for at least 10 seconds, until the green LED **3** starts flashing.

Note: the **R** key is inside the box and is activated by pressing the upper cover at the centre of the area shown in the figure:



Controls and indicators of the WIFI modem

R	Reset button
1	<p>YELLOW - OTM (boiler) connection status</p> <p>OFF: lack of communication with the boiler or open contact</p> <p>ON: regular communication with the boiler</p> <p>FLASHING (quickly ½ sec.): Communication error with the boiler or the remote control</p> <p>FLASHING (slowly 2 sec.): Request to the boiler in progress (generated from APP+WIFI modem or from Opentherm thermostat)</p>
2	<p>YELLOW - OTS (remote control) connection status</p> <p>OFF: no connection (open contact)</p> <p>ON: regular communication with remote control</p> <p>FLASHING (quickly ½ sec.): Communication error with the boiler or the remote control</p> <p>FLASHING (slowly 2 sec.): OTS contact closed (not provided for in this application)</p>
3	<p>GREEN - WIFI modem status</p> <p>OFF: normal operation</p> <p>FLASHING (quickly ½ sec.): Total reset in start-up phase</p>

(continues...)

- ▶ Release the **R** key; LEDs 4-5-6 start flashing noticeably "randomly".

(...continued)

4	RED - WiFi connection status OFF: Associated with WiFi network FLASHING (quickly ½ sec.): NOT associated with WiFi network or (with LED 6 flashing slowly) Hotspot activated
5	YELLOW - WiFi data FLASHING: during data traffic on WiFi
6	GREEN - TCP connection ON: TCP connection active FLASHING (quickly ½ sec.): No valid IP address or configuration mode FLASHING (slowly 2 sec.): Valid IP address (normal WiFi operation) or (with LED 4 flashing quickly) Hotspot activated
7	RED - WiFi Control (WiFi modem) ON: WiFi modem active (the boiler status is determined, temporarily, from APP+smartphone) OFF: the boiler status is determined from the Opentherm termostat

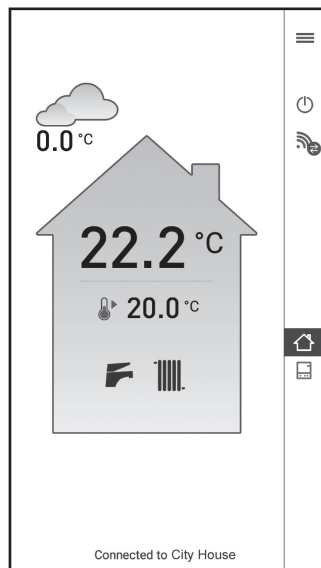
System control

(i) IMPORTANT: Remember that the **default and main control device** of the system is always the **Opentherm termostat** and not the APP on the smartphone.

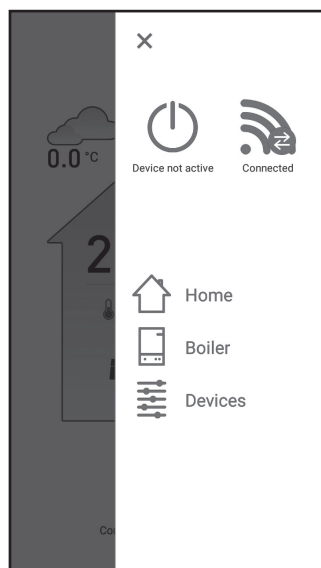
The control through APP is always temporary (timed). The system will always go back to the operation based on the settings of the Opentherm termostat at the end of the activation time. The activation and timing can be changed at any moment: see "Activation and timing of the device" on page 20 for details.

APP start-up and information

- ▶ At start-up, the APP shows the system's current status (or the status of the last system/WIFI modem connected, if connections to several devices have been configured)
- ▶ Different system's values can be viewed and edited, such as the set ambient temperature
- ▶ A blank screen (data not shown) indicates that the WIFI modem of the system is already connected to another smartphone. After a very short time, during which the APP tries to establish a connection, the information that the device is busy, is displayed
- ▶ The APP is easy to use and intuitive. The function of the main symbols/buttons is explained below






Home page and side menu closed



Example of open side menu

There are 3 main functions or menus:

-  **Home** (status of the system and peripheral devices)
-  **Boiler** (status of the temperatures and other information on the boiler)
-  **Devices** (where it is possible to view the status and the options of the WIFI modem and select other devices, if available)

Other controls and/or indicators



Device activation/deactivation button

- When the device is activated from the APP, commands can be sent from the smartphone to the WIFI modem. When a device is enabled in an APP, it will not be available for any other smartphone connected at a later stage, which will show a blank screen.



Internet - Indicates that the APP is connected to the WIFI modem via the Internet (the WiFi home network to which the WIFI modem is connected does not reach the smartphone)

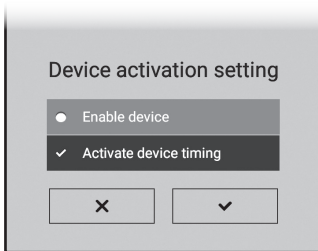


WiFi - Indicates that the APP is connected to the WIFI modem via the WiFi home network

Activation and timing of the device

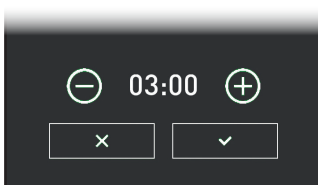
Activation

- ▶ Click on ; the following menu opens:



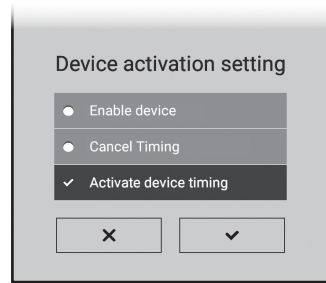
- ▶ Select the type of activation and click on the check mark button .

- **"Enable device"** sets, without any other step necessary, a 24-hour default time;
- **"Activate device timing"** allows setting a time interval **from 00h30' to 124h30'** in steps of 30 minutes +/-:



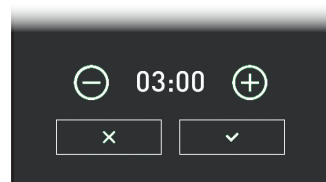
Modification of timing or deactivation

- ▶ To deactivate or modify the timing, click on ; the following menu opens:



- ▶ Select the type of activation and click on the check mark button .


- **"Enable device"** sets, without any other step necessary, a 24-hour default time starting from the moment the command is given;
- **"Cancel timing"** forces the system to be immediately controlled by the Remote Control again;
- **"Activate device timing"** allows setting a different timing starting from the current moment

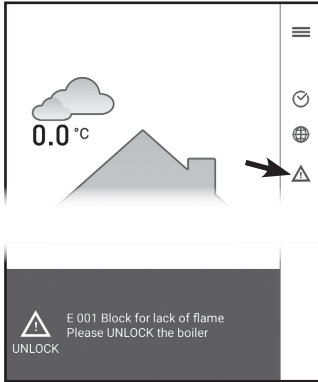


- At the end of the activation time, the button is again .

Alarms

Boiler's alarms

If the system **WIFI modem - APP - Opentherm thermostat** is working, the APP will show the symbol  on the side drop-down menu. By clicking it, the alarm code "**E...**" will show, with a short description and some instructions.




On the boiler's handbook you'll find a dedicated paragraph and a table that lists the possible alarms and relevant, more detailed instructions.

We suggest you to read it and to call the Assistance Service whenever you have difficulty solving the problem with the procedures reserved for the User.

Note: *as in all cases of malfunctioning of any device, the alarms provide an indication of the most probable cause (to be investigated first) but not exclusive of other problems, to be fixed by the Technician.*

Kit-related alarms: E91 - E94

In case of failure of the system **WIFI modem - APP - Opentherm thermostat**, the APP will show the symbol  on the side drop-down menu. By clicking it, one of the alarms listed below will show, with a short description and some instructions.

E91 This alarm showing on the APP can be triggered by different causes. Please, **look at the boiler's display** and read the alarm code shown on it:

- if the alarm **E91** is present on boiler's display too, the problem is relevant to the system pressure transducer in the boiler;
- if the boiler displays **E31**, the electrical link between the boiler and the WIFI modem could be faulty (interrupted or subject to noise); see also "Electrical connections" on page 14

E94 This alarm showing on the APP can be triggered by different causes. Please, **look at the boiler's display** and read the alarm code shown on it:

- if no error code is displayed on the boiler, the problem is probably located on the link (interrupted or subject to noise) between the WIFI modem and the Opentherm thermostat (see also "Electrical connections" on page 14). In case of interruption, the Remote Control's display should be off;
- if **E31** appears on the boiler display, there is a problem with the electrical connections between the boiler, WIFI modem and/or Opentherm thermostat (see also "Electrical connections" on page 14).



HEAT TECHNOLOGY MANUFACTURER

ATTACK, s.r.o. • Dielenská Kružná 5020, 038 61 Vrútky • Slovakia

Tel: +421 43 4003 101 • E-mail: kotle@attack.sk

Export – tel: +421 43 4003 115 • E-mail: export@attack.sk



All provided information is temporary, subject to change without notice and for informational purposes only. Variations in product visual display are possible and may not match the offer and range of equipment for different markets. ATTACK s.r.o. reserves the right to make changes to specifications and content without prior notice. Pictures and product specifications are only informative. Price and offer changes are reserved...

Všetky uvedené informácie sú dočasné, podliehajú zmenám bez predchádzajúceho upozornenia a slúžia len na účely predbežného oznámenia. Možné sú odchýlky v zobrazení produktov a nemusia sa zhodovať s ponukou a s radom vybavenia pre rôzne trhy. Spoločnosť ATTACK s.r.o. si vyhradzuje právo na vykonanie zmien v špecifikáciách a v obsahu bez predchádzajúceho upozornenia. Obrázky a technické údaje k výrobkom sú len informačné. Zmena cien a ponuky vyhradená.